

Manual de Instalación

A photograph of the interior of an Audi Q3, showing the dashboard, steering wheel, and center console. The MMI screen displays the Audi logo and 'Q3'. The text 'FT-RC-AUD10' is overlaid in large white letters across the center of the image.

FT-RC-AUD10

REV 080617

FAAFTECH
LIMITLESS TECHNOLOGY

PRESENTACIÓN

- Felicidades por adquirir el interface de vídeo FT-RC-AUD10.
- Por favor, lea este manual atentamente antes de instalar su dispositivo.
- Mantenga este manual para consulta de los procedimientos de funcionamiento y de las informaciones de seguridad.
- Recomendamos que la instalación del interface sea hecho por un profesional con experiencia en el área de instalación de accesorios automotores.
- Haga toda la instalación con la ignición del auto desconectado.

CARACTERÍSTICAS

- Habilita 1 entrada para cámara trasera
- Habilita 1 entrada para cámara frontal
- Habilita 1 entrada de video auxiliar
- Guías dinámicas de estacionamiento
- Salida 12V para alimentación de las cámaras
- Conexiones Plug and Play
- 1 año de garantía contra defectos de fabricación
- Carros compatibles: www.faafttech.com/produutos/interface-de-video/ft-rc-aud10

INSTALACIÓN

Siga los pasos abajo para hacer la instalación del interface FT-RC-AUD10:

1º Remueva la radio original y el acabamiento de la columna del volante para que sea hecha la instalación del interface;

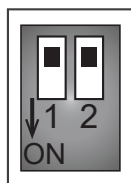
2º Configure los DIP Switches del interface de acuerdo con la tabla del ítem “DIP SWITCHES”;

3º Haga las conexiones de los conectores siguiendo el ítem “CONEXIONES”;

4º Haga la instalación de la(s) cámara(s) trasera y /o delantera siguiendo el diagrama del ítem “CONEXIONES CÁMARAS”;

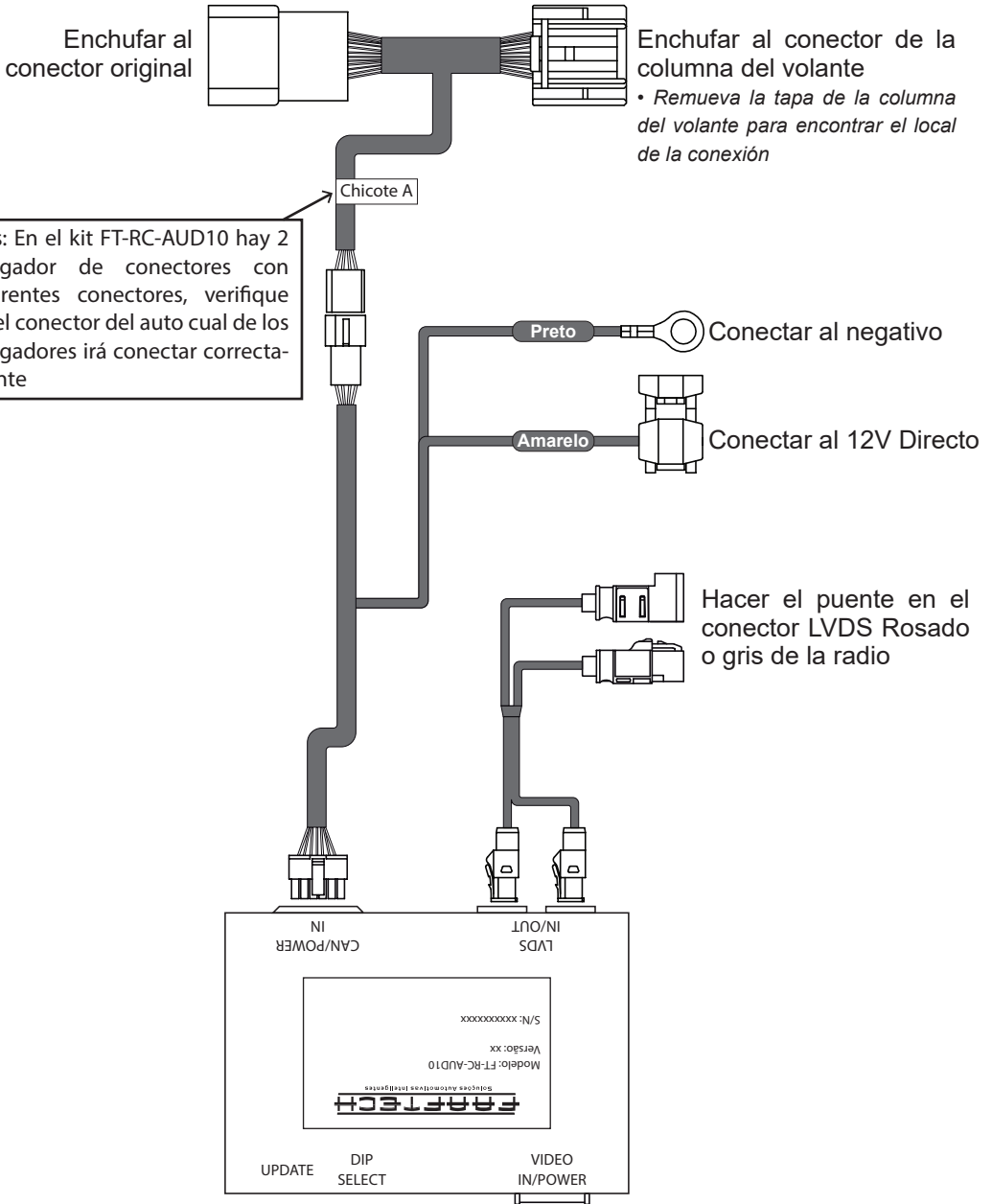
DIP SWITCHES

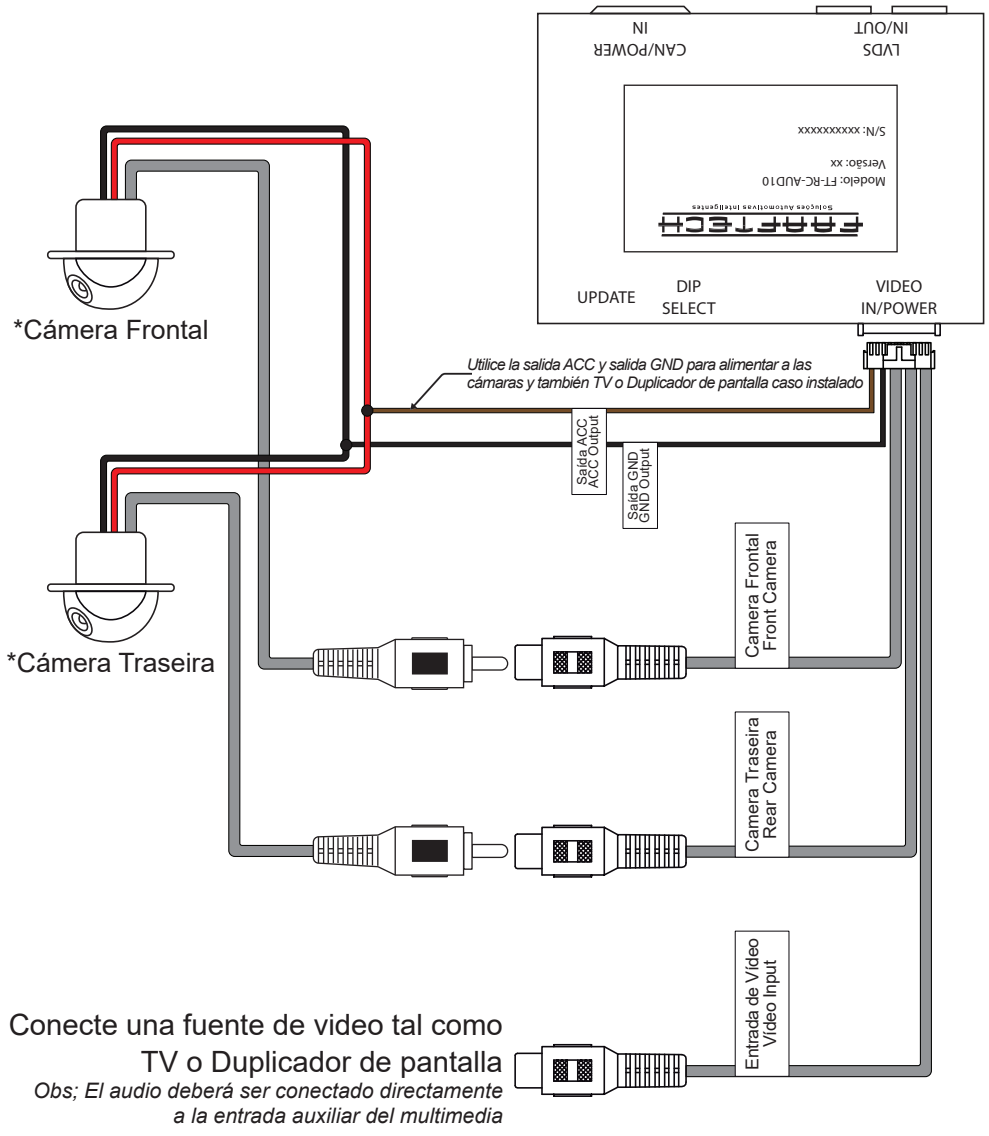
Haga la configuración de los DIP Switches del interface con la misma desconecta del conector y con la ignición del auto desconectado.



DIP SWITCHES DE CONFIGURACIÓN

DIP 1	PARA ARRIBA habilita cámara frontal PARA ABAJO deshabilita cámara frontal
DIP 2	PARA ARRIBA para autos con pantalla de 7" o 8" PARA ABAJO para autos con pantalla de 6,8"





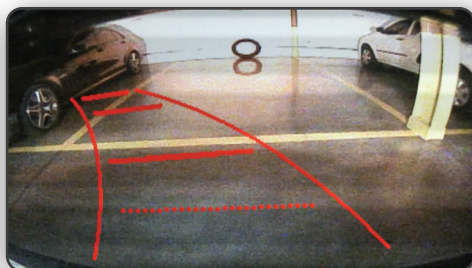
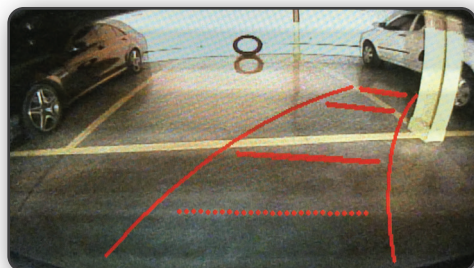
Conecte una fuente de video tal como TV o Duplicador de pantalla
Obs; El audio deberá ser conectado directamente a la entrada auxiliar del multimedia

Cámaras vendidas separadamente

CÁMARA TRASERA

La cámara trasera será mostrada automáticamente al engranar la marcha atrás.

Al girar el volante las Guías de Estacionamiento irán movilizarse indicando la dirección aproximada que el vehículo irá recorrer.



Observación Importante

Las Guías de Estacionamiento no tienen precisión de 100% del recorrido mostrado. Utilice las guías de Estacionamiento solamente como un recurso auxiliar de estacionamiento.

CÁMARA FRONTAL

La Cámara frontal será mostrada automáticamente al engranar la marcha atrás y pasar para N o D. La cámara permanecerá encendida por 30 segundos o hasta el auto lograr la velocidad de 15 km/h o presionada la tecla **OK** del volante (vea imagen de la tecla OK en la próxima página)



ACCESO A ENTRADA AV

Siga como indicado abajo para acceder a la entrada AV del interface

- Seleccione la entrada auxiliar de audio en el multimedia;
- Presione y sujete la tecla OK en el volante del auto para entrar en el modo AV del interface;
- Caso haya instalado cámara Frontal de un simples toque en la tecla OK para alternar entre la visualización de la entrada AV y de la Cámara Frontal
- Presione y sujete la tecla OK en el volante para retornar al menú original;



—Tecla OK del volante



Soporte técnico

0800 603 2330 o (62) 3241-4600

suporte@faaftech.com.br

www.faaftech.com.br

Atendimento de lunes a viernes de 08:00 a 18:00 horario de Brasilia

Acompáñenos en las redes sociales

